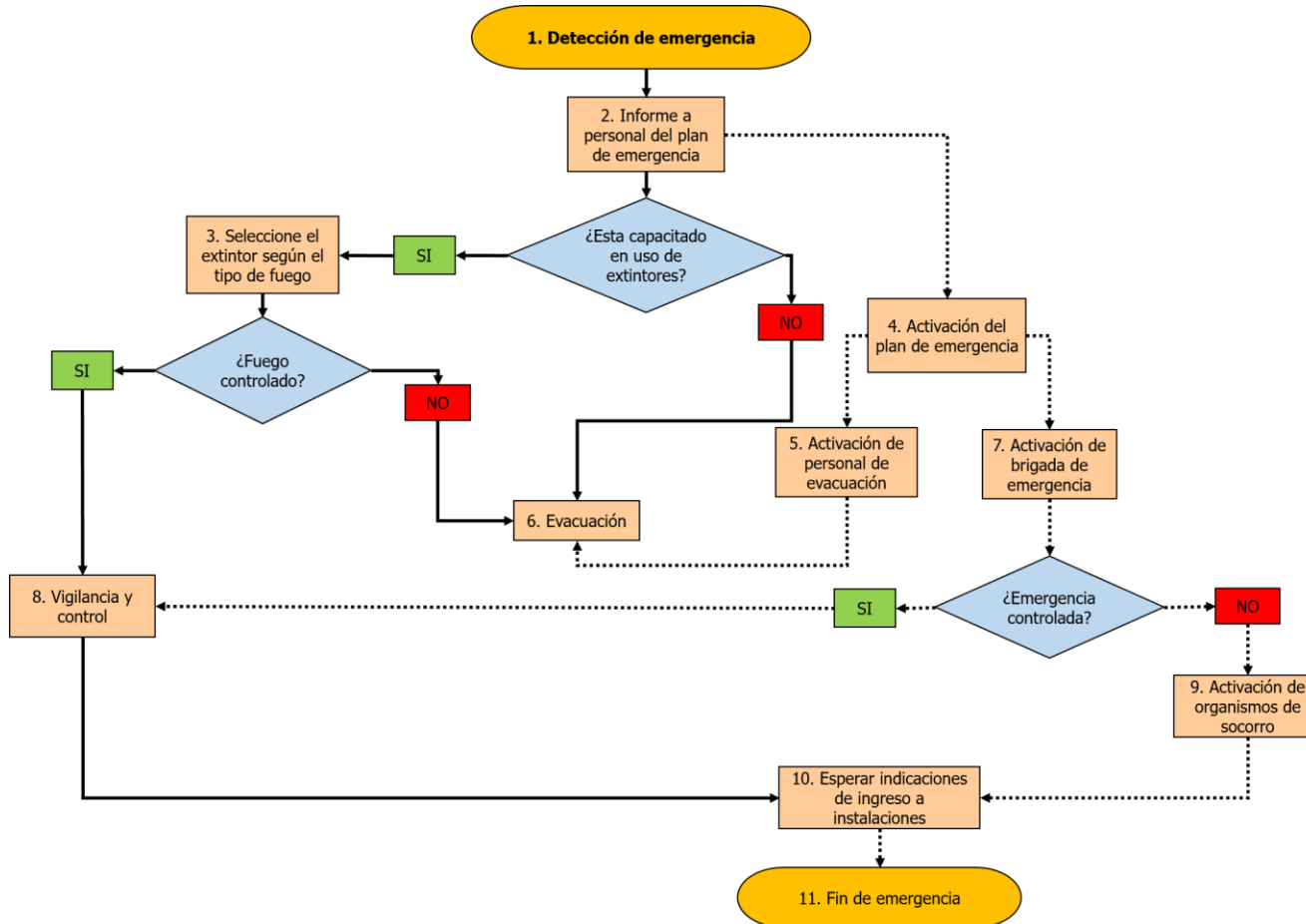
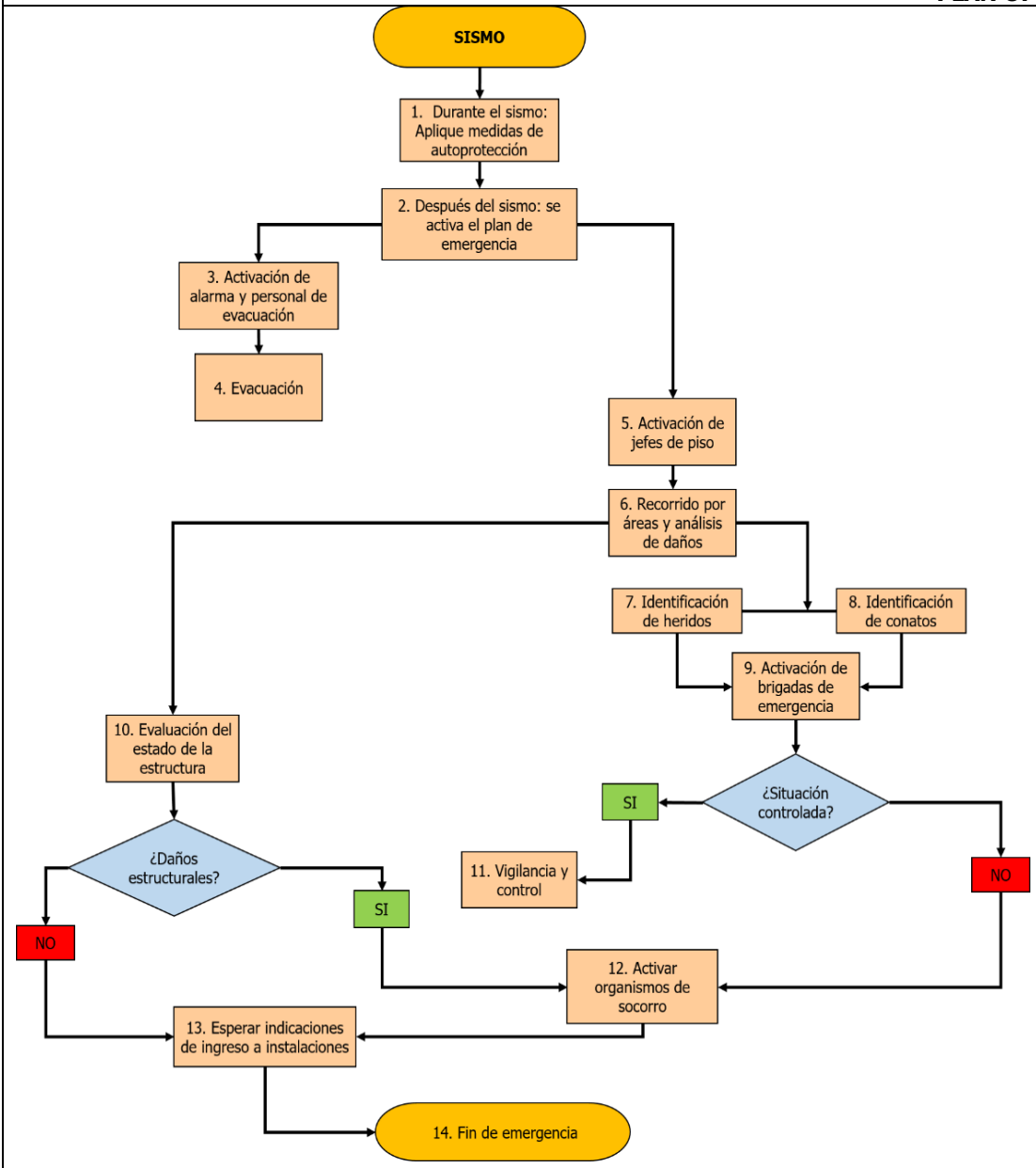


PLAN OPERATIVO NORMALIZADO- INCENDIO



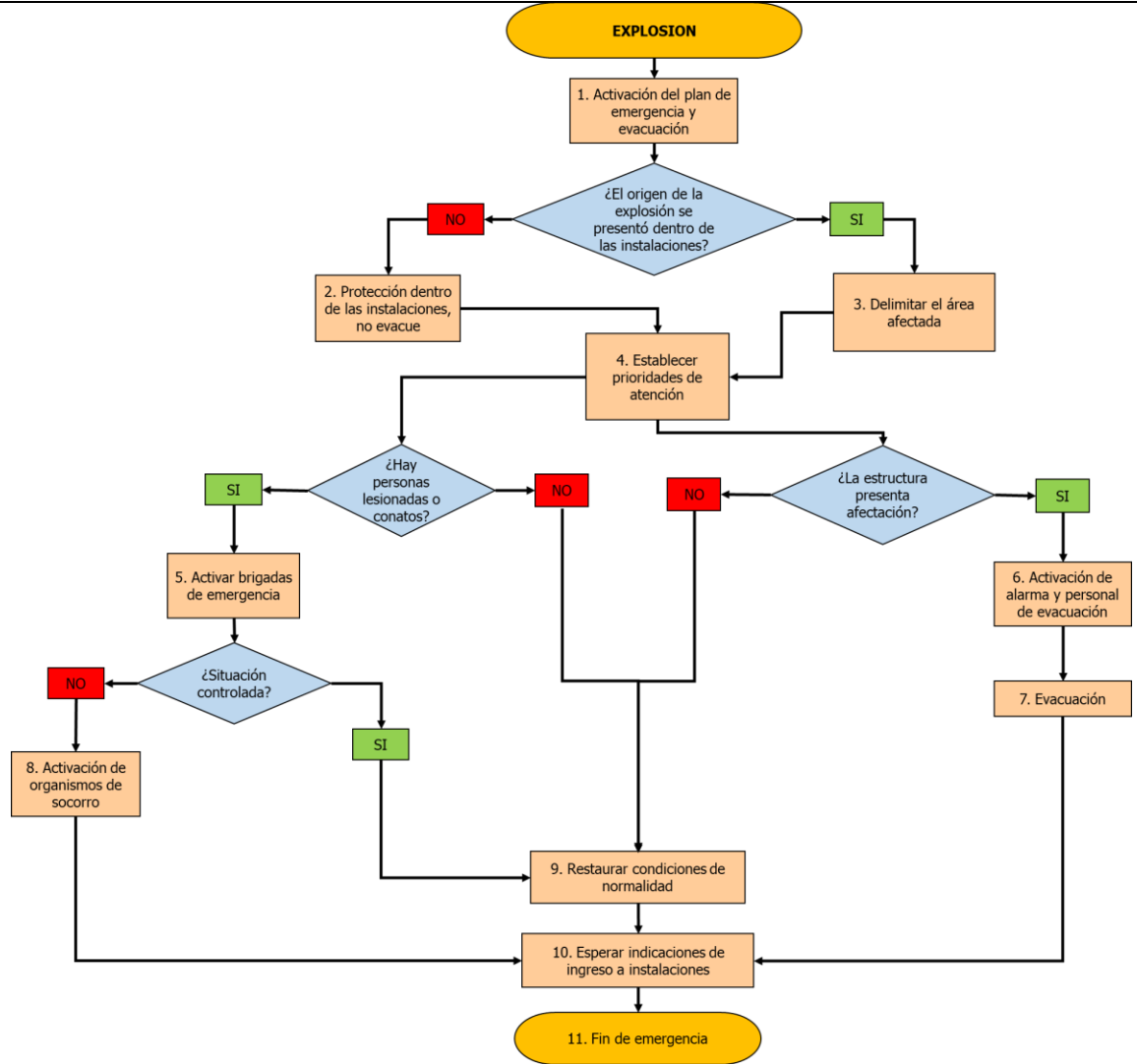
DESCRIPCION	RESPONSABLE
1. Si se detecta una situación donde se presente un incendio incipiente en cualquier área o piso, conserve la calma. Si ve llamas, alerte a las personas que están cercanas y evacuen el área.	Comunidad en general
2. De aviso de inmediato al personal de emergencia más cercano (Comité de emergencia, jefe de brigada, coordinadoras de primera o segunda división, líderes de brigadas, brigadas de emergencia).	Comunidad en general
3. Si está capacitado y entrenado en el uso de extintores, seleccione el agente extintor indicado para el tipo de fuego. Acérquese al incendio incipiente guardando una distancia prudencial (1mt.) y accione el extintor direccionándolo en forma de abanico a la base de la llama. Tenga en cuenta la dirección del viento en caso de estar al aire libre.	Comunidad en general Brigadistas
4. Se activa el plan de emergencia, se verifica rápidamente el origen, las causas, el tamaño, la localización y el crecimiento de la emergencia, identificando los recursos necesarios.	Comité de emergencia, jefe de brigada, coordinadoras de primera o segunda división, líderes de brigadas.
5. Se da la orden de activación de alarma de emergencia para la evacuación del personal, dando prioridad a la evacuación del área afectada, garantizando la seguridad de las rutas de evacuación y facilitando la salida oportuna y seguridad de los ocupantes.	Comité de emergencia, líderes de evacuación, coordinadoras de primera y segunda división, líder de brigada de evacuación, búsqueda y rescate.
6. El personal debe dirigirse hacia el punto de encuentro establecido (dependiendo de ubicación de incendio), siguiendo las rutas de evacuación e indicaciones de líderes de evacuación. Ya en el punto de encuentro garantizar el conteo.	Líderes de evacuación, auxiliar administrativa y gestión humana, coordinadoras de primera y segunda división, coordinador de enlace, grupo de seguridad vial.
7. Los brigadistas deberán controlar, combatir y extinguir el incendio incipiente (si accionando los extintores no se controla el conato, evacuar el área).	Brigadas de emergencia, jefe de brigada, líderes de brigada.
8. Estar pendiente de nuevas reigniciones y contar con otros extintores del área.	Brigadas de emergencia, jefe de brigada, líderes de brigada.
9. Dar aviso de inmediato a las autoridades de apoyo externo suministrando información sobre el tipo de evento y facilitando el arribo al lugar.	Coordinador de enlace
10. Espere las indicaciones de ingreso nuevamente a las instalaciones, luego de controlada la emergencia.	Comité de emergencia.
11. Luego de dada la orden de ingreso a las instalaciones hágalo en forma calmada, ordenada y prestando atención a las condiciones de su alrededor. Al llegar a su sitio habitual (salón, oficina) preste atención a posibles peligros y repórtelos.	Líderes de evacuación, auxiliar administrativa y gestión humana, coordinadoras de primera y segunda división, coordinador de enlace, líder de brigada de evacuación, búsqueda y rescate, grupo de seguridad vial.

PLAN OPERATIVO NORMALIZADO- SISMO



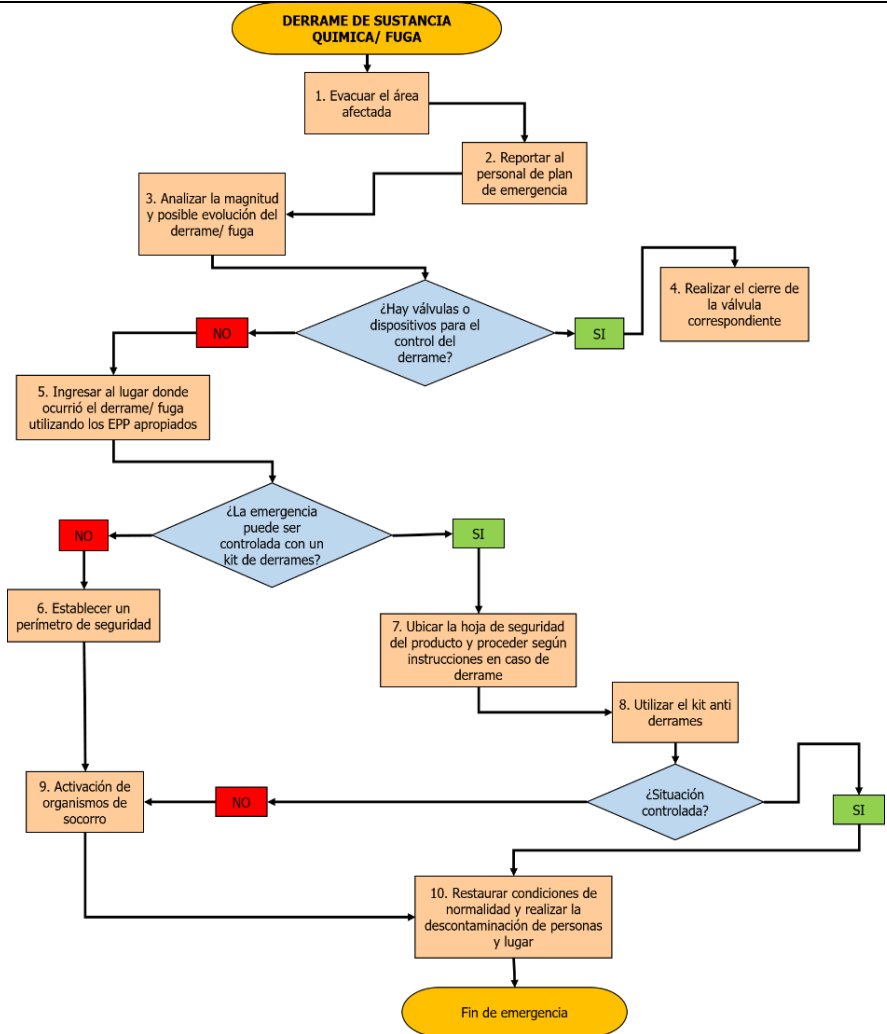
DESCRIPCION	RESPONSABLE
1. Conserve la calma, suspenda actividades, ubíquese en un área segura, aléjese de ventanas y estantes, no salga hasta que el movimiento sísmico haya cesado, espere instrucciones del líder de evacuación. No debe iniciarse la evacuación hasta tanto no haya finalizado el movimiento sísmico.	Comunidad en general
2. Se activa el plan de emergencia, el personal de emergencia (Comité de emergencia, jefe de brigada, coordinadoras de primera y segunda división, coordinador de enlace, líderes de brigadas, brigadas de emergencia, líderes de evacuación, grupo de seguridad vial, jefes de piso, personal de seguridad) deben permanecer atentos a las instrucciones y avance de la emergencia.	Comité de emergencia, jefe de brigada, coordinadoras de primera o segunda división, coordinador de enlace, líderes de brigadas, brigadas de emergencia, líderes de evacuación, grupo de seguridad vial, jefes de piso, personal de seguridad.
3. Se activa la alarma de emergencia para la evacuación del personal, garantizando la seguridad de las rutas de evacuación y facilitando la salida oportuna y seguridad de los ocupantes hacia el punto de encuentro externo: CANCHA DE FÚTBOL BARRIO PABLO SEXTO.	Comité de emergencia, líderes de evacuación, coordinadoras de primera y segunda división, líder de brigada de evacuación, búsqueda y rescate.
4. El personal debe dirigirse hacia el punto de encuentro externo: CANCHA DE FÚTBOL BARRIO PABLO SEXTO, siguiendo las rutas de evacuación e indicaciones de líderes de evacuación. Ya en el punto de encuentro garantizar el conteo. Cuando esté evacuando tener cuidado de muros y techos que puedan caerse o de escaleras que hayan quedado en mal estado. Antes de salir a la parte exterior estar pendiente de postes y cables eléctricos que estén para caerse o estén en contacto con estructuras metálicas, conductoras de la corriente eléctrica.	Líderes de evacuación, auxiliar administrativa y gestión humana, coordinadoras de primera y segunda división, coordinador de enlace, grupo de seguridad vial.
5. Luego de la evacuación total el grupo jefes de piso ingresa a las instalaciones, teniendo en cuenta que deben ir siempre en parejas.	Comité de emergencia, jefe de brigada, líder de brigada de evacuación, búsqueda y rescate, jefes de piso.
6. Los jefes de piso ingresan a las instalaciones y realizan un barrido de las instalaciones, área por área verificando la presencia de heridos, personas atrapadas, conatos de incendio, situaciones de peligro potencial como daños estructurales. Reportar las situaciones o anomalías encontradas al líder de evacuación.	Comité de emergencia, jefe de brigada, líder de brigada de evacuación, búsqueda y rescate, jefes de piso.
7. Durante el recorrido se identifican personas atrapadas o heridas.	Jefes de piso, jefe de brigada, líder de brigadas, brigadas de emergencia.
8. Durante el recorrido se identifican posibles focos de ignición o conatos de incendios activos.	Jefes de piso, jefe de brigada, líder de brigadas, brigadas de emergencia.
9. Según reporte los brigadistas deberán realizar las labores de control y atención de heridos, búsqueda y rescate o extinguir el incendio incipiente para el control de la emergencia.	Brigadas de emergencia, jefe de brigada, líderes de brigada.
10. Una vez controladas las situaciones de peligro, se realiza comunicación a ingeniero externo para verificación estructural.	Comité de emergencia.
11. Estar pendiente de nuevos eventos que generen heridos, reigniciones o replicas.	Brigadas de emergencia, jefe de brigada, líderes de brigada.
12. Dar aviso de inmediato a las autoridades de apoyo externo suministrando información sobre el tipo de evento y facilitando el arribo al lugar. Realizar llamado a padres de familia para el retiro del punto de encuentro de los estudiantes.	Coordinador de enlace, comité de emergencia, coordinadoras de segunda y primera división.
13. Espere las indicaciones de ingreso nuevamente a las instalaciones, luego de controlada la emergencia.	Comité de emergencia.
14. Luego de dada la orden de ingreso a las instalaciones hágalo en forma calmada, ordenada y prestando atención a las condiciones de su alrededor. Al llegar a su sitio habitual (salón, oficina) preste atención a posibles peligros y repórtelos.	Líderes de evacuación, auxiliar administrativa y gestión humana, coordinadoras de primera y segunda división, coordinador de enlace, líder de brigada de evacuación, búsqueda y rescate, grupo de seguridad vial.

PLAN OPERATIVO NORMALIZADO- EXPLOSIÓN



DESCRIPCION	RESPONSABLE
1. Se activa el plan de emergencia, se activa la alarma de emergencia para la evacuación al punto de encuentro interno establecido (dependiendo de donde ocurra la emergencia). Verificar rápidamente el lugar, el origen, las causas, el tamaño, la localización y el crecimiento de la emergencia, identificando los recursos necesarios para su atención.	Comité de emergencia, jefe de brigada, coordinadoras de primera o segunda división, coordinador de enlace, líderes de brigadas, brigadas de emergencia, líderes de evacuación, grupo de seguridad vial, jefes de piso, personal de seguridad.
2. Si la explosión se presentó fuera de las instalaciones, permanecer dentro del colegio, buscar refugio, no intentar evacuar y evitar el ingreso de personas ajenas.	Comunidad en general.
3. Si la explosión se presenta dentro de las instalaciones, señalar y aislar la escena, mitigar los riesgos (desconectar energía, cerrar llave de gas, fuego, materiales peligrosos, etc.). Evitar el paso de personas. Evitar el contacto con equipos eléctricos, no utilizar equipos de comunicación que generen chispas.	Comité de emergencia, líderes de evacuación, coordinadoras de primera y segunda división, líder de brigada de evacuación, búsqueda y rescate.
4. Establecer prioridades de atención según el plan de emergencia en cuanto a atención y evacuación de personas, análisis de fallas en estructuras y líneas vitales.	Líderes de evacuación, auxiliar administrativa y gestión humana, coordinadoras de primera y segunda división, coordinador de enlace, grupo de seguridad vial.
5. Los brigadistas deberán realizar las labores de control y atención de heridos, búsqueda y rescate o extinción de conatos de incendio para el control de la emergencia.	Brigadas de emergencia, jefe de brigada, líderes de brigada.
6. Se da la orden de activación de alarma de emergencia para la evacuación del personal al punto de encuentro externo, dando prioridad a la evacuación del área afectada, garantizando la seguridad de las rutas de evacuación y facilitando la salida oportuna y seguridad de los ocupantes.	Comité de emergencia, líderes de evacuación, coordinadoras de primera y segunda división, líder de brigada de evacuación, búsqueda y rescate.
7. El personal debe dirigirse hacia el punto de encuentro externo, siguiendo las rutas de evacuación e indicaciones de líderes de evacuación. Ya en el punto de encuentro garantizar el conteo.	Líderes de evacuación, auxiliar administrativa y gestión humana, coordinadoras de primera y segunda división, coordinador de enlace, grupo de seguridad vial.
8. Dar aviso de inmediato a las autoridades de apoyo externo suministrando información sobre el tipo de evento y facilitando el arribo al lugar.	Coordinador de enlace
9. Según el control de la emergencia realizada por los brigadistas restaurar las actividades en condiciones de normalidad.	Brigadas de emergencia, jefe de brigada, líderes de brigada.
10. Espere las indicaciones de ingreso nuevamente a las instalaciones, luego de controlada la emergencia.	Comité de emergencia.
11. Luego de dada la orden de ingreso a las instalaciones hágalo en forma calmada, ordenada y prestando atención a las condiciones de su alrededor. Al llegar a su sitio habitual (salón, oficina) preste atención a posibles peligros y repórtelos.	Líderes de evacuación, auxiliar administrativa y de gestión humana, coordinadoras de primera y segunda división, coordinador de enlace, líder de brigada de evacuación, búsqueda y rescate, grupo de seguridad vial.

PLAN OPERATIVO NORMALIZADO-DERRAME DE SUSTANCIA QUÍMICA/ FUGA



DESCRIPCION	RESPONSABLE
1. Alertar a los demás sobre el derrame para que no se acerquen al área afectada, si es un laboratorio, salón o espacio cerrado, inicie la evacuación del lugar y zonas aledañas hacia un sitio seguro.	Comunidad en general
2. Reportar a Comité de emergencia, jefe de brigada, coordinadoras de primera o segunda división, líderes de brigadas, brigadas de emergencia para activar el primer respondiente.	Comunidad en general
3. Reconocer e identificar el material derramado o fugado, (indagar con las personas que se encontraban en el lugar del incidente), evaluar la situación.	Comunidad en general Brigadistas
4. Si el producto es un gas y se puede controlar cerrando válvulas o llaves de forma segura, realizarlo.	Brigadistas, jefe de brigada, líderes de brigada
5. Si está capacitado para la atención de derrames y cuenta con los EPP adecuados, ingrese al área afectada para evaluar el tamaño de derrame.	Brigadistas, jefe de brigada, líderes de brigada
6. De acuerdo con el tamaño del derrame o fuga, establecer el perímetro de seguridad, evacuando a todo el personal dentro de esa distancia requerida.	Brigadistas, líder de evacuación, búsqueda y rescate, jefe de brigada, líderes de brigada
7. Buscar la etiqueta del producto químico para identificar contenido y sus riesgos. Recurrir a las hojas de seguridad o tarjetas de emergencia.	Brigadistas, jefe de brigada, líderes de brigada
8. Si cuenta con KIT de derrames y el incidente se puede controlar con estos elementos, siga las instrucciones contenidas en la hoja de datos de seguridad, aplique absorbente y capturantes en suelo y cuerpos de agua afectados. Contener con barreras. Se pueden utilizar: esponjas, cordones absorbentes o equipos especiales. Si el problema es en el exterior, hacer barreras con tierra y zanjas. Evitar contaminar el medio ambiente.	Brigadistas, jefe de brigada, líderes de brigada
9. De ser necesario solicite apoyo externo a Bomberos, Cruz Roja entre otros y comuníqueles el tipo de producto derramado y la cantidad de víctimas contaminadas.	Coordinador de enlace
10. Señalizar los recipientes donde se van depositando los residuos. Todos los productos recogidos, deben tratarse como residuos peligrosos. Disponer de una zona de descontaminación. Lavar los equipos y ropa utilizada. Las personas que intervinieron en la descontaminación de la zona deben bañarse.	Brigadistas, jefe de brigada, líderes de brigada

PLAN OPERATIVO NORMALIZADO- ATRACO, HURTO, ROBO

ANTES	DURANTE	DESPUES
<ul style="list-style-type: none">•• Evite dejar objetos de valor de manera que sean visibles a personas extrañas.• Si maneja dinero guárdelo siempre en un lugar poco visible para el personal ajeno.• No informe a extraños los procedimientos internos de la Corporación para el manejo de dinero y objetos de valor.• No divulgue la información sobre actividad económica y estados de cuenta de la Corporación.• Si se encuentra personas con comportamientos extraños o inusuales, notifique inmediatamente al personal de seguridad, describiendo la situación.• Participe en todas las actividades programadas para la prevención del Riesgo Público.• Conozca los números de emergencias y llama a la Policía y a otros organismos de seguridad necesarios.	<ul style="list-style-type: none">• Conserve la calma y haga que los demás la conserven.• No haga movimientos bruscos.• Haga lo que le piden los atracadores.• No se enfrente a los asaltantes o grupos terroristas, especialmente cuando se encuentren armados.• Si hay enfrentamientos arrójese al piso y busque un refugio bajo un escritorio, pared, columna o en un lugar seguro.• Este tipo de situaciones críticas, hacen que tanto los agresores como los colaboradores y visitantes de la institución, tengan comportamientos anormales o irracionales, puesto que es un momento muy tenso.	<ul style="list-style-type: none">• Mantenga la calma.• Preste ayuda a quien lo requiera.• Siga las instrucciones del comité de emergencias.• Notifique lo más pronto posible a las autoridades tenga en cuenta las características físicas de los ladrones.• Tan pronto como sea posible, se debe escribir todo lo que pueda ser importante para las autoridades, como descripciones, actitudes de los agresores, etc. No fiarse de la memoria por mucho tiempo.

PLAN OPERATIVO NORMALIZADO- ATENTADO

ANTES	DURANTE	DESPUES
<p>Percepción Permanente</p> <ul style="list-style-type: none"> • Este atento a condiciones que den inicios de posibles amenazas de este origen. • Este atento a personas que ingresan, comportamientos, atuendos, vocabulario, grupos, comentarios etc. • Este atento de todo tipo de paquete sospechoso, así como a la presencia en un lugar determinado de un paquete del cual no se puede determinar su procedencia. • Algunos indicios de un paquete sospechoso: <ul style="list-style-type: none"> ✓ Paquetes de forma irregular, peso excesivo. ✓ Olores raros o manchas de aceite o grasa. ✓ Sin destinatario, escrito a mano o con nombre del destinatario mal escrito o incorrecto. ✓ Sin remitente o remitente sospechoso. ✓ Excesivas estampillas o marcas postales, las estampillas pueden no corresponder a la fecha actual. ✓ Excesivamente empacado. 	<p>Persona sospechosa.</p> <ul style="list-style-type: none"> • Avise al personal de vigilancia y comité de emergencia. • No deje de observarla sin ser muy evidente. • De manera cortés pregunte si pueden ayudarle en algo. • No enfrente a la persona. <p>Paquete Sospechoso</p> <ul style="list-style-type: none"> • No lo toque o mueva del sitio. • Avise a personal de vigilancia y comité de emergencia. • Retire a las personas del lugar en forma calmada. • Siga las instrucciones del personal de plan de emergencia. • Si la amenaza es real, los expertos antiexplosivos de la policía o él ejercito harán la desactivación del artefacto; en caso contrario lo retirarán del área y/o lo harán explotar en forma controlada; adicionalmente se deberá hacer una revisión de todas las demás áreas cercanas, para establecer si existen otros artefactos explosivos. • Si ocurre una explosión que se pueda pensar que es intencional (atentado), notifique inmediatamente al número único de seguridad y emergencias 123. • Si ordena la evacuación siga las indicaciones de los líderes de evacuación, diríjase en forma ordenada y calmada al punto de encuentro. 	<ul style="list-style-type: none"> • Siga las indicaciones de los grupos operativos externos y autoridades. • Permanezca en el punto de encuentro hasta nueva orden. • Una vez se dé la orden de regreso al colegio, revise su puesto de trabajo y si encuentra alguna anomalía repórtela al comité de emergencia.